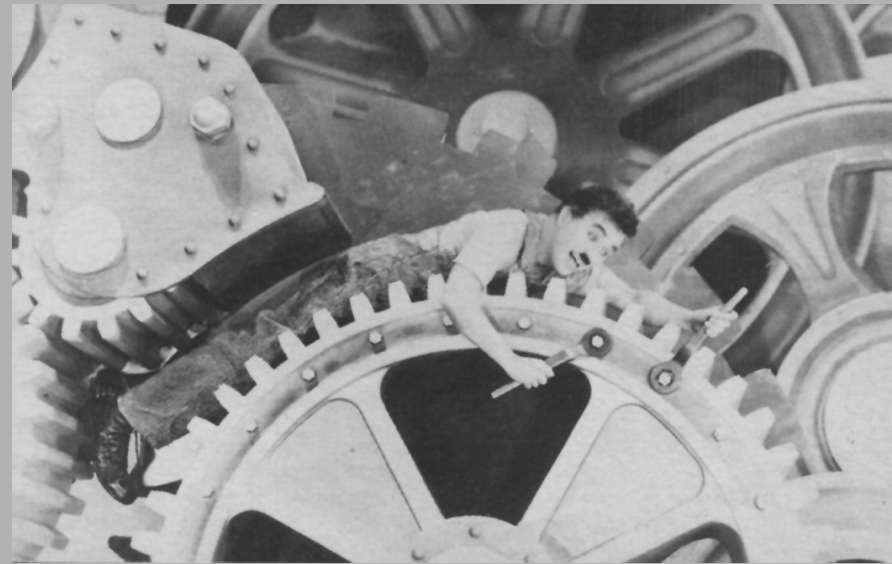
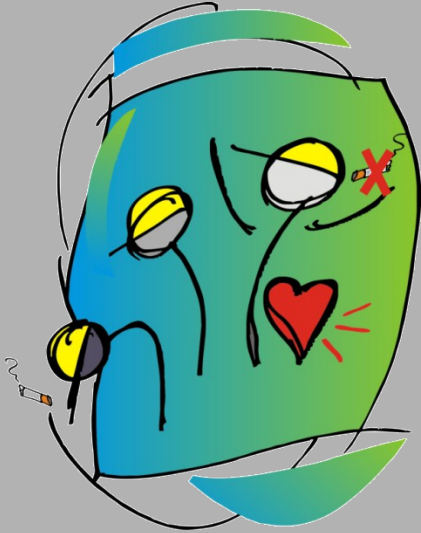


Rovigo 16/02/2018



<http://spisal.ro@aulss5.veneto.it>

La situazione epidemiologica a Rovigo e nel Veneto e la sorveglianza sanitaria degli esposti all'amianto

Dr. Ernesto Bellini - Spisal Ulss 5 Polesana

Progetto Ex Esposti Amianto Regione Veneto

Il progetto di sorveglianza sanitaria degli ex esposti ad amianto



Gruppo di lavoro

- SPISAL AULSS 6
- SPISAL AULSS 8
- SPISAL AULSS 12
- SPISAL AULSS 15
- SPISAL AULSS 16
- SPISAL AULSS 18
- SPISAL AULSS 20
- Az. Ospedaliera di Verona
- Ist. Med. Lav. Università di Padova
- Medicina del Lavoro Università di Verona

Criteri di accesso:

mansioni e settori industriali con elevata esposizione ad asbesto

- Produzione e riparazione di materiale rotabile
- Coibentatori
- Costruzioni e riparazioni navali
- Industria del cemento-amianto
- Zuccherifici

Dati generali

(Progetto Regionale 2000 – 2005)

- 2.000 lavoratori invitati
- 1.165 persone visitate (58%)
- 57,2 età media (d.s. 8,9)
- 17,4 durata media di esposizione (d.s. 8,9)
- 1971 anno inizio esposizione (d.s. 9)
- 1988 anno fine esposizione (d.s. 8)
- 119 ff/cc/anni esposizione cumulativa media

Protocollo sanitario

(dal 2000 al 2005)

I° LIVELLO

- visita medica, questionario mirato
- esame spirometrico
- Rx torace (dal 2000 al 2001)
- TAC spirale del torace

II° LIVELLO (per i casi dubbi)

- riesame TAC
- ulteriori accertamenti

Soggetti visitati

(Progetto Regionale 2000 – 2005)

- 412 addetti manutenzione rotabili
- 388 addetti costruzione rotabili
- 129 addetti industria cemento/amianto
- 99 addetti coibentazione/scoibentazione in cantieri navali o altrove
- 137 addetti in più comparti (compresi gli zuccherifici)

Sospette malattie professionali diagnosticate in corso di indagine

(Progetto Regionale 2000 – 2005)

- 375 placche pleuriche
- 19 asbestosi
- 5 tumori polmonari
- 3 mesoteliomi

Sorveglianza sanitaria svolta dallo Spisal dell' ULSS 18 per ex-esposti ad

Amianto nel periodo 2000-2005										
COMPARTO	N° INVITATI	N° VISITATI	n° da visitare	n° TAC	n° neg.	n° con lesioni pleuriche	n° con noduli	miste	carcino mi	Follow up
cemento amianto	77	50	///	47	36	10	1		1	13
auto riparazioni	22	17	///	13	11	1	1			2
O.G.R. e F.S.	19	19	///	18	13	4		1		4
fonderia	7	7	///	7	3	4				3
settore chimico	50	32	///	12	11		1		1	2
varie	5	5	///	3		3				2
Totali	180	130	///	100	74	22	3	1	2	26

Le nuove linee guida della Regione Veneto

Dgr n. 2041 del 22 luglio 2008



Sorveglianza sanitaria ex esposti ad amianto

(DGRV n° 2041 del 22/07/2008 – BUR n° 73 del 02/09/2008)

1. E' **gratuita e rientra nei Livelli Essenziali Aggiuntivi di Assistenza regionali**
2. E' effettuata **su richiesta** dell'ex esposto
3. Riguarda **tutti i lavoratori ex esposti** ad amianto, dipendenti o autonomi, pensionati o occupati in altre attività, sospesi o disoccupati (***stima 30.000 unità***)

I LEA

La Regione Veneto ha fatto rientrare nei **LEA** gli accertamenti clinici e strumentali per gli ex esposti ad amianto.

Le visite e gli esami strumentali, necessari per la sorveglianza sanitaria, sono esenti dalla partecipazione alla spesa e quindi gratuiti.

Il Medico di Medicina Generale o dello SPISAL deve indicare, negli appositi spazi del ricettario del SSN, il codice **6A1**

Per poter usufruire degli accertamenti gratuiti, l'assistito deve essere riconosciuto come “**ex esposto ad amianto**”: questa certificazione può essere rilasciata solamente dallo SPISAL o dall'INPS.

Protocollo sanitario

- Visita medica
- Questionario mirato
- Spirometria di base
- Rx torace, se non eseguito negli ultimi 3 anni
- TAC torace solo se l'Rx torace dubbio o positivo
- Successiva visita medica dopo 3 anni (sempre su richiesta)
- Tutto gratuito

Prestazioni sanitarie 2006 – 2015 e malattie amianto-correlate
Regione Veneto

Anni 2006 -2015	Totale
Visite	10618
Rx Torace	1053
TC Torace	3674
Spirometria	8265
Visite Specialistiche	827
Accertamenti II livello	101
Placche/Ispessimenti pleurici	458
Asbestosi	34
Tumore polmonare	30
Mesotelioma pleurico	17
Mesotelioma peritoneale	1

Distretto di Rovigo	Ex esposti visitati (I° Visita)	Ex esposti visitati (controlli)	TAC Spirale
2000-2005	130	/////	100
2006	/////	29	9
2007	4	2	4
2008	2	6	2
2009	34	10	23
2010	10	17	34
2011	43	10	35
2012	35 (13 fuori Regione)	19	11
2013	60 (11 fuori Regione)	15	40
2014	28 (10 fuori Regione)	12	18
2015	25 (5 fuori Regione)	14	15
2016	23 (8 fuori Regione)	33	6
2017 (Dati Provinciali)	12	14	0
	406 (47 fuori Regione)	181	297

Distretto di Rovigo	TAC Spirale	Placche/ispessimenti	Noduli polmonari	Forme miste (Noduli- placche)
2000-2005	100	22	5	1
2006	9	<i>////</i>	<i>////</i>	<i>////</i>
2007	4	<i>////</i>	<i>////</i>	<i>////</i>
2008	2	1	<i>////</i>	<i>////</i>
2009	23	9	<i>////</i>	1
2010	34	9	2	5
2011	35	7	10	1
2012	11	2	1	<i>////</i>
2013	40	9	6	1
2014	18	2	3	1
2015	15	1	2	1
2016	6	0	0	2
2017	0	0	0	0
	297	62	29	13

REGISTRO REGIONALE MESOTELIOMI

1. Istituito dalla Regione Veneto nel 2001
2. Risponde alla Legislazione Europea e Nazionale
3. Identifica ogni nuovo caso di mesotelioma
4. Valuta se il mesotelioma può essere rapportabile ad esposizioni lavorative, ambientali o domestiche ad amianto
5. Favorire il riconoscimento assicurativo dei casi insorti per esposizione lavorativa

REGISTRO REGIONALE MESOTELIOMI

Questionario Re.Na.M.

La somministrazione del questionario Re.Na.M. agli ex esposti ad amianto ha lo scopo di:

1. Raccogliere informazioni sulla ***pregressa esposizione*** lavorativa ed extra lavorativa ad amianto
2. Valutare gli ***effetti*** dell'avvenuto uso industriale dell'amianto
3. Riconoscere inattese ***fonti di contaminazione***
4. Favorire il ***riconoscimento assicurativo*** dei casi insorti per esposizione lavorativa
5. Favorire che i soggetti ottengano adeguate ***prestazioni di diagnosi e cura***

Distribuzione dei casi di mesotelioma per Provincia di residenza. Anni 1987 - 2016

<i>PROVINCIA</i>	<i>Casi</i>					
	<i>UOMINI</i>		<i>DONNE</i>		<i>TOTALE</i>	
Venezia	558	31,83%	151	23,85%	709	29,72%
Padova	363	20,71%	166	26,22%	529	22,17%
Treviso	235	13,41	98	15,48	333	13,96
Verona	226	12,89	79	12,48	305	12,78%
Vicenza	208	11,87%	59	9,32	267	11,19
Rovigo	97	5,53%	54	8,53%	151	6,33%
Belluno	66	3,76%	26	4,11%	92	3,86%
TOTALE	1753		633		2386	

Distribuzione per genere e classe di età alla diagnosi dei casi di mesotelioma identificati negli anni 1987 - 2016

<i>CLASSE D'ETA'</i>	<i>UOMINI</i>		<i>DONNE</i>		<i>TOTALE</i>	
	<i>N°</i>	<i>%</i>	<i>N°</i>	<i>%</i>	<i>N°</i>	<i>%</i>
<50	61	3,48	42	6,64	103	4,32
50-54	88	5,02	21	3,32	109	4,57
55-59	156	8,90	61	9,64	217	9,09
60-64	266	15,17	95	15,01	361	15,13
65-69	317	18,08	93	14,69	410	17,18
70-74	324	18,48	114	18,01	438	18,36
75+	541	30,86	207	32,70	748	31,35
TOTALE	1753		633		2386	

Distribuzione dei casi di mesotelioma per classificazione di esposizione ad amianto

Regione Veneto. Anni 1987-2016.

Esposizione ad amianto	Uomini	%	Donne	%
Professionale certa	1082	61,72	64	10,11
Professionale probabile	109	6,22	19	3,00
Professionale possibile	195	11,12	81	12,80
Domestica o familiare	18	1,03	146	23,06
Ambientale	34	1,94	38	6,00
Extra lavorativa	18	1,03	26	4,11
Improbabile	7	0,40	9	1,42
Ignota	196	11,18	170	26,86
Da definire	37	2,11	15	2,37
Non classificabile	57	3,24	65	10,27
Totale	1753		633	

Distribuzione dei casi di mesotelioma per classificazione di esposizione ad amianto nella provincia di

Rovigo. Anni 1987-2016.

Esposizione ad amianto	Uomini	%	Donne	%
Professionale certa	62	63,92	3	5,56
Professionale probabile	6	6,19	1	1,85
Professionale possibile	7	7,22	4	7,41
Domestica o familiare	0	0,00	14	25,93
Ambientale	0	0,00	3	5,56
Extra lavorativa	3	3,09	3	5,56
Improbabile	1	1,03	0	0,00
Ignota	10	10,31	16	29,63
Da definire	0	0,00	1	1,85
Non classificabile	8	8,25	9	16,67
Totale	97		54	

SETTORI LAVORATIVI CON ELEVATA FREQUENZA

Fonte: Registro Regionale Veneto casi di mesotelioma (periodo 1987 - 2015)

SETTORI LAVORATIVI	CASI	Causa lavorativa certa		Causa lavorativa probabile		Causa lavorativa possibile		Cause ambientali e familiari	
		M	F	M	F	M	F	M	F
Edilizia civile e industriale	435	219	3	19	-	140	-	12	42
Costruzione e riparazione di mezzi ferroviari, tranvie e autobus, attività di trasporto ferroviario	234	148	2	17	-	12	-	26	29
Cantieristica navale (costruzione e riparazione)	142	93	-	18	-	8	-	6	17
Produzione, commercio e utilizzo di cemento-amianto	98	54	14	1	-	3	-	11	15
Industria chimica	120	71	2	16	1	8	4	1	17
Costruzione/manutenzione caldaie, addetti a forni e caldaie	78	67	-	2	-	7	-	-	2
Costruzione e manutenzione di impianti industriali	92	77	-	11	-	1	-	-	3
Industria tessile	71	14	9	3	3	13	26	-	3
Industria di produzione dello zucchero	62	36	-	10	-	6	-	2	8
Movimentazione merci al porto	47	36	-	2	-	1	-	2	6
Costruzione e riparazione auto - ferodi	43	34	1	2	-	2	-	-	4
Attività di stiratura e riparazione ferri da stiro	31	4	5	1	2	4	12	-	3

SETTORI LAVORATIVI CON ELEVATA FREQUENZA

Fonte: Registro Regionale Veneto casi di mesotelioma (periodo 1987 - 2015)

SETTORI LAVORATIVI	CASI	Causa lavorativa certa		Causa lavorativa probabile		Causa lavorativa possibile		Cause ambientali e familiari	
		M	F	M	F	M	F	M	F
Lavoro svolto all'estero (da impresa italiana)	29	17	-	4	-	4	-	-	4
Produzione di alluminio	27	22	-	2	-	3	-	-	-
Produzione oggetti in ceramica	22	12	2	1	2	4	-	-	1
Produzione di carta e cartoni	19	12	-	1	1	2	2	-	1
Produzione di energia elettrica	19	10	-	3	-	3	-	1	2
Orafi	18	10	4	-	3	1	-	-	-

In Veneto l'edilizia è il settore con il maggior numero dei casi di mesotelioma

***Denunce di patologie asbesto-correlate fatte dallo Spisal dell'
Ulss 5 Polesana all' INAIL di Rovigo
(periodo 2000 - 2017)***

•Anno 2000 n° 02

•Anno 2001 n° 02

•Anno 2002 n° 12

•Anno 2003 n° 06

•Anno 2004 n° 05

•Anno 2005 n° 02

•Anno 2006 n° 00

•Anno 2007 n° 02

•Anno 2008 n° 03

•Anno 2009 n° 09

•Anno 2010 n° 15

•Anno 2011 n° 09

•Anno 2012 n° 07

•Anno 2013 n° 19

•Anno 2014 n° 19

•Anno 2015 n° 11

•Anno 2016 n° 08

•Anno 2017 n° 06

Totale 137

In via sperimentale per gli anni 2015, 2016 e 2017, l'Inail eroga, ai malati di mesotelioma che abbiano contratto la patologia o per esposizione familiare a lavoratori impiegati nella lavorazione dell'amianto ovvero per esposizione ambientale comprovata, la presentazione assistenziale “una tantum” di importo pari a euro 5.600,00 su istanza dell'interessato.
(Decreto Ministero del lavoro e delle Finanze
4 settembre 2015).

Casi di mesotelioma nelle aziende di produzione di zucchero identificati nella Regione Veneto. Anni 1987-2016.

Denominazione	Attività produttiva	Sede	Ex ULSS	Periodo di attività	Dipendenti	N° mesoteliomi
Zuccherificio di Legnago	Produzione zucchero	Legnago (VR)	21	1897 – 1963	In corso di verifica	10
Zuccherificio di Bottrighe	Produzione zucchero	Bottrighe (RO)	19	1913 – 1991	In corso di verifica	10
Zuccherificio di Ceggia	Produzione zucchero	Ceggia (VE)	12	1929 – 2001	In corso di verifica	9
Zuccherificio di Rovigo	Produzione zucchero	Rovigo	18	1900 – 1980	80 nel 1975	7
Zuccherificio Pontelongo	Zuccherificio	Pontelongo (PD)	14	1962 - 1968	15 (database), in verifica	7
Zuccherificio Polesella	Produzione zucchero	Polesella (RO)	18	1936 – 1971	In corso di verifica	4
Zuccherificio di Arquà Polesine	Produzione zucchero	Arquà Polesine (RO)	18	1924 - 1971	In corso di verifica	4
Zuccherificio di Ficarolo	Produzione zucchero	Ficarolo (RO)	18	1901 - 1993	92 operai e 235 avventizi stagionali nel 1986	3
Zuccherificio Villanova di Fossalta	Produzione zucchero	Fossalta di Portogruaro (VE)	10	1957 - 1970	In corso di verifica	3
Zuccherificio di Lendinara	Produzione zucchero	Lendinara (RO)	18	In corso di verifica	In corso di verifica	3
Zuccherificio di Porto Tolle	Produzione zucchero	Porto Tolle (RO)	19	In corso di verifica	In corso di verifica	3
Zuccherificio Argelato	Zuccherificio	Argelato (BO)	FR	1968 - 1975	In corso di verifica	2
Zuccherificio Este	Zuccherificio	Este (PD)	17	In corso di verifica	In corso di verifica	2
Zuccherificio Montagnana	Zuccherificio	Montagnana (PD)	17	In corso di verifica	In corso di verifica	2



GRAZIE PER L'ATTENZIONE